

4. ÉTUDE DE DELIMITATION DE ZONE HUMIDE

4.1 Analyse des méthodes

4.1.1 Contexte et objectifs de l'étude

CONTEXTE REGLEMENTAIRE

Toute opération susceptible d'avoir un impact direct ou indirect sur le milieu aquatique (cours d'eau, lac, eaux souterraines, zones inondables, zones humides...) est soumise à l'application de la Loi sur l'eau. Cette dernière instaure une nomenclature des opérations soumise à autorisation et à déclaration. Cette nomenclature comprend une rubrique 3.3.1.0 sur l'assèchement, la mise eau, l'imperméabilisation et les remblais de zones humides ou de marais. Ainsi, tout projet conduisant à la disparition d'une surface de zone humide comprise entre 0,1 ha et 1 ha est soumis à déclaration, et à autorisation si la surface est supérieure à 1 ha.

Dans ce contexte, les porteurs de projets doivent pouvoir clairement identifier si leur projet est situé en zone humide, ainsi que la surface potentiellement impactée par ce dernier.

Afin de répondre à cette obligation réglementaire, et face au manque d'appréciation partagée des critères de définition et de délimitation des zones humides pour l'application de la police de l'eau, ces derniers ont été précisés dans **l'arrêté du 24 juin 2008 modifié par l'arrêté du 1^{er} octobre 2009**. Cet arrêté stipule que la délimitation des zones humides repose sur 2 critères : le critère pédologique (étude des sols) et le critère botanique (étude de la végétation).

La circulaire du 18 janvier 2010 en précise les modalités de mise en œuvre.

➤ **Dans le cadre du présent dossier, nous avons été missionnés pour délimiter précisément les zones humides au sein des zones concernées par projet, conformément à la réglementation en vigueur.**

Deux zones ont donc été étudiées :

- La zone du projet proprement dit (Site projet)
- Une zone correspondant à un stockage déporté de la zone projet (Site déporté)

Les cartes ci-dessous localisent les différents sites (site projet et site déporté).

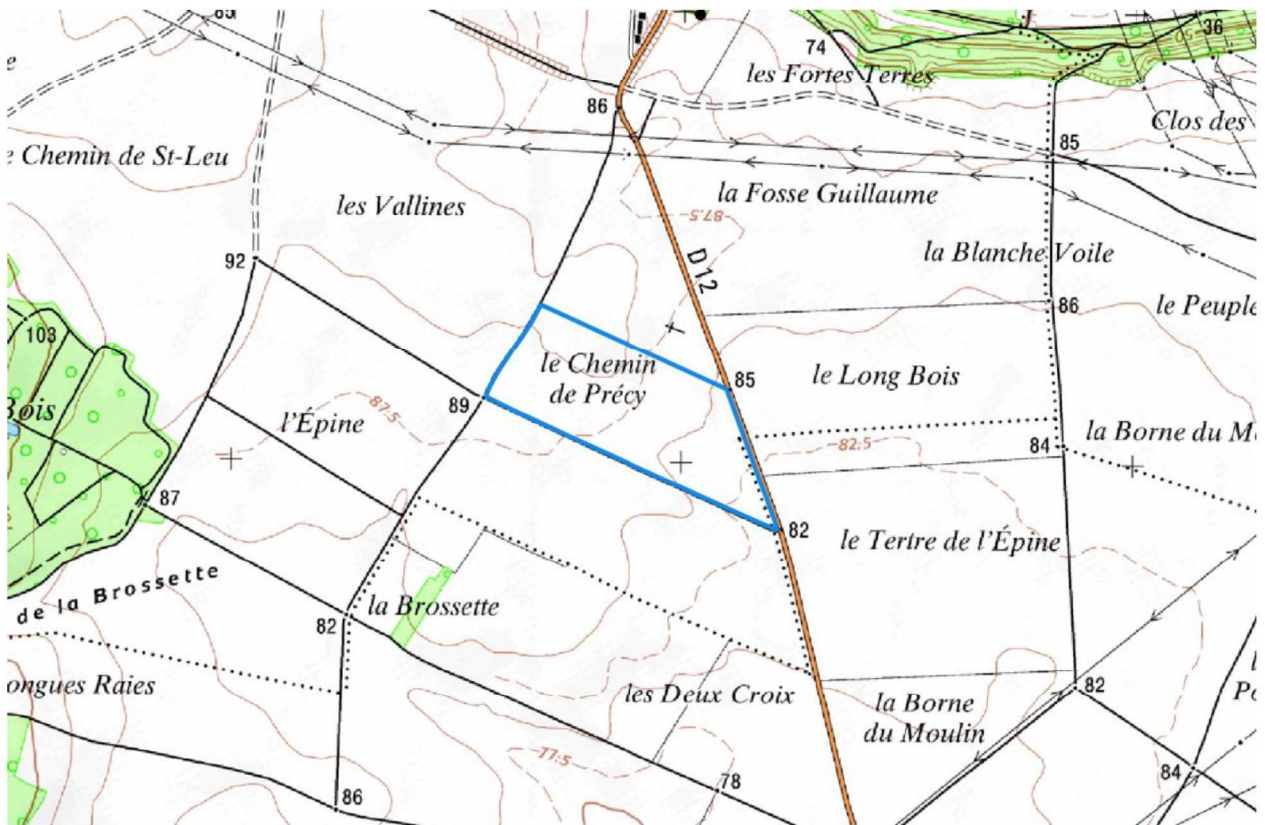


Figure 2: Localisation du site projet

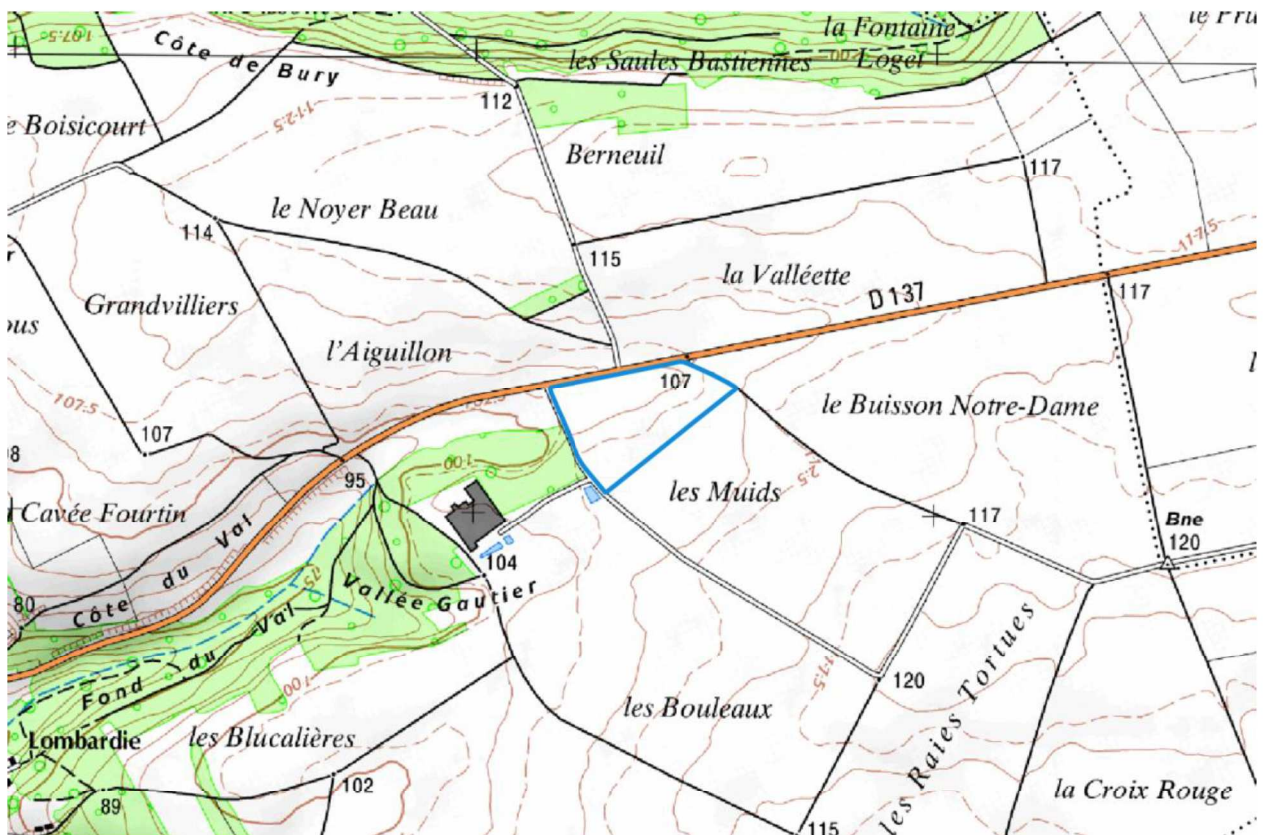


Figure 3: Localisation site déplacé

4.1.2 Méthode de délimitation des zones humides

4.1.2.1 Rappel du cadre réglementaire

L'arrêté du 24 juin 2008, modifié par celui du 1^{er} octobre 2009, précise les critères de définition et de délimitation des zones humides en application des articles L. 241-7-11 et R. 211-108 du Code de l'environnement. D'après cet arrêté, la délimitation des zones humides repose sur **2 critères** :

- **Le critère pédologique** (étude des sols), qui consiste à vérifier la présence de sols hydromorphes ;
- **Le critère botanique** (étude de la végétation) qui consiste à déterminer si celle-ci est hygrophile, à partir soit directement de l'étude des espèces végétales, soit de celles des communautés d'espèces végétales, dénommées « habitats ».

Les modalités de mise en œuvre de l'arrêté, c'est-à-dire les méthodes à utiliser sur le terrain pour chacun de ces critères, sont précisées dans la **circulaire du 18 janvier 2010**.

Depuis juin 2017, une **note technique** vient préciser la notion de « végétation » inscrite à l'article L.211-1 du Code de l'environnement, à la suite de la lecture des critères de caractérisation des zones humides faites par le Conseil d'Etat dans sa décision du 22 février 2017. D'après cette note, pour constituer un critère de caractérisation d'une zone humide, une végétation doit être « **spontanée** » c'est-à-dire « *attachée naturellement aux conditions du sol et exprimant (encore) les conditions écologiques du milieu (malgré les activités ou aménagements qu'elle subit ou a subis* ».

Dès lors, **2 cas de figure** doivent être distingués selon la présence ou non de végétation, et du caractère spontané de cette dernière si celle-ci est présente :

- En présence de végétation spontanée : les 2 critères de délimitation (pédologique et botanique) doivent être **cumulatifs** pour pouvoir classer une zone comme humide ;
- En l'absence de végétation ou en présence de végétation non-spontanée : une zone humide est caractérisée par le seul critère pédologique.

4.1.2.2 Méthodologie pour le critère botanique

Lorsque le critère botanique doit être pris en compte, **la méthodologie employée est celle définie dans l'arrêté du 24 juin 2008**.

L'examen des habitats consiste à déterminer si ces derniers correspondent à des habitats caractéristiques de zones humides. Pour cela, les différents habitats présents sur le site d'étude font l'objet d'une cartographie précise sur le terrain, à une échelle appropriée, et sont déterminés selon la typologie CORINE biotopes. L'annexe 2.2 de l'arrêté du 24 juin 2008 fixe la liste des habitats caractéristiques de zones humides (notés « H ») ou en partie caractéristiques de zones humides (pro parte, notés « p »). Pour ces derniers, ainsi que pour les habitats ne figurant pas à la liste donnée à l'annexe 2.2 de l'arrêté, il n'est pas possible de conclure sur la nature humide de la zone par le seul critère « habitats », et un examen des espèces végétales s'avère nécessaire.

Ce dernier s'effectue sur des placettes situées de part et d'autre de la frontière supposée de la zone humide, en suivant des transects perpendiculaires à cette dernière. Chaque placette doit être homogène du point de vue de la végétation. **Sur chacune de ces placettes, il s'agit de vérifier si la végétation est dominée par des espèces indicatrices de zones humides.**

L'annexe 2.1.1 décrit le protocole à appliquer pour dresser la liste des espèces dominantes, toutes strates de végétation confondues, tandis que l'annexe 2.1.2 liste les espèces indicatrices de zones humides. **La végétation peut être qualifiée d'hygrophile si au moins la moitié des espèces dominantes figurent dans la liste des espèces indicatrices de zones humides.**

4.1.2.3 Méthodologie pour le critère pédologique

- **Préambule : morphologie des sols de zones humides**

L'engorgement des sols par l'eau peut se révéler sous la forme de traces qui perdurent dans le temps appelées « traits d'hydromorphie ». Ces traits sont la plupart du temps observables. Ils peuvent persister à la fois pendant les périodes humides et sèches, ce qui les rend particulièrement intéressants pour identifier les sols de zones humides.

Les sols de zones humides se caractérisent généralement ainsi par la présence d'un ou plusieurs traits d'hydromorphie suivants :

- Des traits rédoxiques,
- Des horizons réductiques,
- Des horizons histiques.



PHOTO 1: Traits rédoxiques (g) (Agrosol)



PHOTO 2: Traits réductiques (Go) (Agrosol)

Les termes traits réductiques sont souvent utilisés, par comparaison avec les traits rédoxiques. En réalité, la manifestation d'engorgement concerne la quasi-totalité du volume de sol ; il ne s'agit donc pas d'un trait en tant que tel mais d'une manifestation morphologique prédominante caractéristique d'un horizon spécifique.

Les traits rédoxiques, notés g et (g), résultent **d'engorgement temporaires** par l'eau avec pour conséquence principale des alternances d'oxydation et de réduction. Le fer réduit (soluble), présent dans le sol, migre sur quelques millimètres ou quelques centimètres puis précipite sous formes de taches ou accumulation de rouille, nodules ou films bruns ou noirs. Dans le même temps, les zones appauvries en fer se décolorent et deviennent pâles ou blanchâtres.

Un horizon de sol est qualifié de rédoxique lorsqu'il est caractérisé par la présence de traits rédoxiques couvrant plus de 5 % de la surface de l'horizon

Les horizons réductiques, notés Go et Gr, résultent **d'engorgements permanents ou quasi-permanents**, qui induisent un manque d'oxygène dans le sol et créent un milieu réducteur riche en fer ferreux ou réduit. L'aspect typique de ces horizons est marqué par 95 à 100 % du volume qui présente une coloration uniforme verdâtre/bleuâtre.

Les horizons histiques, notés H, sont des horizons holorganiques entièrement constitués de matières organiques et formés en **milieu saturé par la présence d'eau durant des périodes prolongées** (plus de six mois dans l'année). Les différents types d'horizons H sont définis par leur taux de « fibres frottées » et le degré de décomposition du matériel végétal.

- Horizons H fibriques, avec plus de 40 % de fibres frottées (poids sec), codés Hf,
- Horizons H mésiques, avec 10 à 40 % de fibres frottées (poids sec), codés Hm,
- Horizons H sapriques, avec moins de 10 % de fibres frottées (poids sec), codés Hs.

- **Protocole de terrain**

Les investigations de terrain consistent en la réalisation de sondages à l'aide d'une tarière manuelle de diamètre 6 cm. Ces sondages sont menés jusqu'à la profondeur de 1,20 m en l'absence d'obstacle à l'enfoncement.

Pour limiter au maximum les erreurs et augmenter la précision des observations, le sondage est reconstitué en replaçant les carottes extraites à la tarière dans une gouttière en matière plastique graduée. Cette reconstitution a pour but de mettre en évidence les horizons successifs et à en apprécier correctement les profondeurs d'apparition. Pour ce faire, la tarière doit être soigneusement graduée, les carottes seront nettoyées de manière à éliminer les artefacts liés au forage (lissages, éboulements) et on reconstituera ainsi les horizons en respectant scrupuleusement leurs épaisseurs.

Pour chaque sondage les données renseignées sont les suivantes :

- Date et localisation précise,
- Position topographique dans le paysage,
- Occupation du sol et végétation spontanée,
- Profondeur d'apparition éventuelle de traits rédoxiques et/ou réductiques,
- Profondeur atteinte,
- Nature éventuelle d'un obstacle.

Et pour chaque horizon identifié :

- État d'humidité (engorgé/humide/frais/sec),
- Texture,
- Couleur de la matrice,
- Traits d'hydromorphie (types de taches : rédoxiques, réductrices, couleur des taches, pourcentage des taches),
- Réaction à HCl,
- Éléments grossiers (nature, taille, pourcentage).

L'interprétation des sondages va renseigner sur la variabilité spatiale des sols, permettre de délimiter ou non plusieurs types de sols et mettre en évidence d'éventuelles zones humides.

- **Nombre et positionnement des sondages**

Le nombre et la localisation des sondages réalisés reposent sur une approche raisonnée, basée sur la lecture du pédopaysage qui prend en compte les variations de la topographie, de l'occupation du sol, et de certaines caractéristiques de la surface du sol, tels que la couleur, la charge et la nature en éléments grossiers, la structure...).

Lorsque la topographie ou la végétation sont bien marquées ou que des points d'eau sont visibles, le repérage dans l'espace est aisé, ce qui facilite le positionnement des sondages et la délimitation d'éventuelles zones humides. En revanche, lorsqu'on est confronté à des secteurs plats et cultivés, il devient nécessaire d'augmenter la densité d'observations et de progresser de proche en proche jusqu'à parvenir à délimiter une zone humide, si elle existe, ou constater qu'il n'y en a pas.

L'arrêté de 2008 modifié en 2009 mentionne au paragraphe 1.2.2. Protocole de terrain, « que l'examen des sols repose essentiellement sur le positionnement de sondages de part et d'autre de la frontière supposée de la zone humide, suivant des transects perpendiculaires... », en adaptant « le nombre, la répartition et la localisation des sondages à la taille et à la complexité du milieu.

Ainsi, aucune densité d'observation n'est préconisée.

- **Interprétation**

Pour l'identification des zones humides, l'arrêté du 24 juin 2008 modifié par l'arrêté du 2 octobre 2009 s'appuie sur une règle générale basée sur la morphologie des sols, et sur des cas particuliers.

La règle générale ci-après présente la morphologie des sols de zones humides et la classe d'hydromorphie correspondante définie d'après les classes d'hydromorphie du Groupe d'Étude des Problèmes de Pédologie Appliquée (GEPPA, 1981 ; modifié).

Les sols de zones humides correspondent :

- À tous les **HISTOSOLS** car ils connaissent un engorgement permanent en eau qui provoque l'accumulation de matières organiques peu ou pas décomposées ; ces sols correspondent aux classes d'hydromorphie **H** du GEPPA modifié.
- A tous les **REDUCTISOLS** car ils connaissent un engorgement permanent en eau à faible profondeur se marquant par des traits réductiques débutant à moins de 50 centimètres de profondeur dans le sol ; ces sols correspondent aux classes **VI (c et d)** du GEPPA.
- Aux autres sols caractérisés par :
 - o Des **traits rédoxiques** débutant à moins de 25 centimètres de profondeur dans le sol et se prolongeant ou s'intensifiant en profondeur. Ces sols correspondent aux classes V (a, b, c, d) du GEPPA ;
 - o Ou des **traits rédoxiques** débutant à moins de 50 centimètres de profondeur dans le sol, se prolongeant ou s'intensifiant en profondeur, et des traits réductiques apparaissant entre 80 et 120 centimètres de profondeur. Ces sols correspondent à la classe **IVd** du GEPPA.

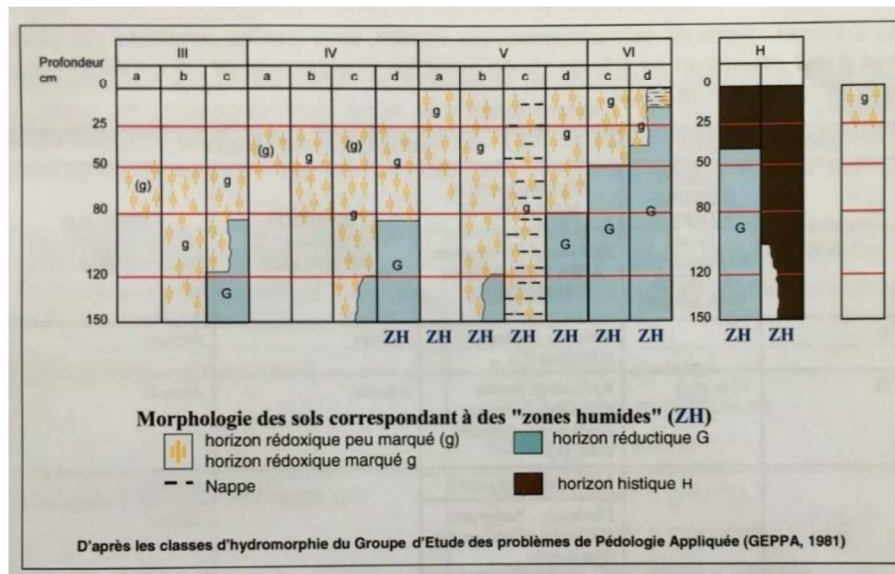


Tableau 3: Rattachement des classes d'hydromorphie définies par le Groupe d'étude des problèmes de Pédologie Appliquée (GEPPA 21981 modifié) aux sols des zones humides

Pour les sols dont la morphologie correspond aux classes IVd et Va, le préfet de région peut exclure l'une ou l'autre de ces classes et les types de sol associés pour certaines communes, après avis du conseil scientifique régional du patrimoine naturel.

4.2 Limites

4.1.3 DU POINT DE VUE DE LA VEGETATION ET DES HABITATS

Dans certains cas, la végétation en place ne permet pas de déterminer si le secteur se situe en zone humide ou non. En effet, pour jouer un rôle d'indicateur de zone humide, il est nécessaire que la végétation soit rattachée naturellement aux conditions du sol et exprime les conditions écologiques du milieu.

Tel n'est pas le cas de certaines végétations résultant directement d'une action anthropique, comme par exemple au niveau de zones perturbées (zones terrassées, remblayées), ou dans le cas de plantations (bosquets anthropiques, peupleraies). On parle alors de végétation « non spontanée ».

Ainsi, en l'absence de végétation ou en présence d'une végétation non spontanée, le critère floristique ne peut être appliqué, et le seul critère pédologique doit être utilisé pour identifier la présence de zones humides.

La parcelle est pour une partie cultivée (labour), et pour une autre partie, laissée en herbe. La partie enherbée nécessitera le passage d'un botaniste pour confirmer son classement au regard de l'arrêté des zones humides.

4.1.4 DU POINT DE VUE DE LA PEDOLOGIE

La plupart des difficultés décrites ci-après concernent l'application du critère pédologique et sont mentionnées dans l'arrêté du 24 juin 2008 modifié le 1^{er} octobre 2009.

Une première limite peut être d'ordre purement mécanique. Les sondages s'effectuant manuellement, il n'est pas toujours possible d'atteindre les profondeurs minimales fixées par l'arrêté (25 et 50 cm), en présence notamment d'horizons à forte charge en éléments grossiers.

Une seconde limite réside dans la difficulté d'identifier l'hydromorphie en présence de sols remaniés et/ou fabriqués par l'homme. De tels sols, nommés « anthroposols » (Référentiel pédologique de l'AFES, 2008), sont le plus souvent présents en milieu urbain mais aussi, dans des conditions particulières, en milieu rural.

Une autre difficulté provient de sols régulièrement engorgés par l'eau mais pour lesquels les traits d'hydromorphie sont très peu marqués, voire absents. C'est par exemple le cas :

- De matériaux contenant très peu de fer (sols sableux ou limoneux blanchis),
- De matériaux contenant du fer sous forme peu mobile (sols calcaires, sols très argileux),
- D'horizons noirs à teneur en matière organique humifiée élevée,
- De matériaux ennoyés dans une nappe circulante bien oxygénée (sols alluviaux).

Inversement, des traits d'hydromorphie peuvent persister alors que l'engorgement par l'eau a changé suite à certains aménagements tel que le drainage. La difficulté est alors de vérifier si les traits sont fonctionnels (correspondant à un engorgement actuel), ou fossiles (correspondant à un engorgement passé).

Concernant les traits rédoxiques, tout ce qui est orange-rouge-rouille n'est pas forcément révélateur d'hydromorphie. Ces couleurs peuvent correspondre à des taches d'altération sous climats anciens (chauds et humides) de minéraux riches en fer (par exemple la glauconie ou des micas noirs).

Dans de telles situations, la nécessité de faire appel à des personnes compétentes en pédologie est importante, voire primordiale, afin d'éviter de regrettables confusions.

4.3 Résultats

4.3.1 Description générale des zones d'études

Site projet

La zone projet correspond à une parcelle agricole sur la commune de CRAMOISY et jouxte la départementale D12. Elle présente une légère pente orientée vers le Sud Est.

L'observation de surface présente des sols présente un horizon de surface homogène de texture limoneuse.

Site déporté

Le site de stockage déporté correspond à une parcelle agricole sur la commune de BURY et jouxte la départementale D137. Elle présente une pente orientée vers l'Ouest en direction de la *Vallée Gautier*.

L'observation de surface présente des sols présente un horizon de surface homogène de texture limoneuse.

4.3.2 Délimitation selon le critère pédologique

Site projet

Les différents sondages réalisés appartiennent à l'UTS 7, sols issus des argiles d'altération du calcaire. Ces sols présentent un bon drainage naturel, attesté par l'absence de traits d'hydromorphie qui s'explique de part la bonne perméabilité des argiles d'altération du fait de leur structure très favorable, favorisant l'infiltration verticale au niveau des fissures inter-agrégats

Les sols de cette UTS peuvent être qualifiés de **BRUNISOLS limoneux, sur argile**, d'après le Référentiel Pédologique (afes 2008).

Aucun signe d'engorgement (rédoxique comme réductique) n'étant présent sur l'ensemble des profils, les sols peuvent être classé Ia selon le classement GEPPA (selon le niveau d'engorgement).

Site déporté

Les différents sondages réalisés appartiennent à l'UTS 4, correspondant à des sols issus des argiles d'altération du calcaire limoneux.

La roche calcaire, atteinte dès 30cm de profondeur, permet un excellent drainage de part sa fissuration, reposant sur une argile et sains par rapport à leur niveau d'engorgement, avec un excellent drainage.

Les sols de cette UTS peuvent être qualifiés de **RENDOSOLS limono-argileux, issus de calcaire**, d'après le Référentiel Pédologique (AFES, 2008).

Aucun signe d'engorgement (rédoxique comme réductique) n'étant présent sur l'ensemble des profils, les sols peuvent être classé Ia selon le classement GEPPA (selon le niveau d'engorgement).

4.3.3 Délimitation selon le critère floristique

S'agissant d'une parcelle cultivée, le critère floristique ne peut être retenu comme critère pertinent dans la délimitation de zone humide.

4.4 Conclusion

Conformément aux seuils pédologiques de l'arrêté du 1er octobre 2009, les sols du site ne sont pas classés en zone humide.